

# Asia Resources Holdings Limited

## 亞洲資源控股有限公司\*

Stock Code 股份代號 : 899

Environmental, Social and Governance Report 環境、社會及管治報告

# 2021

\* For identification purpose only 僅供識別

# 目 錄

## 頁次

2	引言
3	關於本報告
5	董事會參與
7	董事會致辭
8	持份者的參與
10	重要性評估
13	可持續發展願景
14	持份者的反饋
15	A. 環境可持續發展
29	B. 社會可持續發展
41	聯交所ESG報告指引索引

# 引言

近年來，氣候變化加劇、環境惡化和社會動蕩的情況不斷升級，威脅全球社會和經濟的發展。作為專注於水業務、物業發展和物業投資業務的領先企業之一，亞洲資源控股有限公司（「本公司」，連同其子公司統稱「本集團」）素來在其業務發展和日常營運中將環境保護及積極貢獻社區，列為高度優先重點。本集團認識到轉型至一個潔靜、高適應力和對社會負責的經濟體的重要性。因此，本集團通過在環境、社會和治理（「ESG」）三方面的不懈努力，包括但不限於，加強對溫室氣體排放的監測和控制、提高能源效率、尊重當地風俗、關心僱員的福祉並優化內部管治結構，不斷將ESG事項納入其長期業務戰略和發展。因此，本集團將繼續恪守其環境和社會責任，積極提升各個方面的努力，以實現向低碳和可持續發展轉型。

為了與中華人民共和國（「中國」）政府爭取於二零六零年前實現碳中和的政策方向保持一致，本集團致力於擁抱新思想，並投資於不斷研究和開發創新的綠色解決方案，以解決氣候變化帶來的問題。展望未來，本集團不但會履行其合規義務，且將通過確保所有已實施的ESG原則的有效性和在整個組織內推廣最佳實踐的範例，繼續致力促進可持續發展。

# 關於本報告

本集團欣然提呈其第五年的環境、社會及管治報告(「ESG報告」)，用以展示本集團在ESG管理及企業可持續發展方面的倡議、計劃和績效，並展示其對可持續發展的承諾。

## 報告期間

本ESG報告詳細描述了截至二零二一年三月三十一日止年度(「本年度」)，本集團在ESG方面的活動、資料、挑戰和措施。

## 報告框架

本ESG報告乃根據香港聯合交易所有限公司(「聯交所」)證券上市規則附錄27《環境、社會及管治報告指引》(「ESG報告指引」)所編制。

有關公司管治部分，請參閱本集團的二零二一年年報中的企業管治報告(第10至23頁)。

## 報告範圍

本ESG報告涵蓋了本集團位於香港的總部及位於中國的核心業務的主要營運，包括其水業務、物業發展和物業投資業務。該等業務同時為本集團本年度主要收入之來源。相關ESG關鍵績效指標(「KPI」)僅從本集團直接控制的業務中收集。

# 關於本報告

## 報告原則

本集團在編制ESG報告時遵循以下報告原則，即重要性、量化、平衡和一致性。

**重要性：**本集團通過邀請本集團的主要持份者參與重要性評估問卷調查，以表達他們對本集團可持續發展的關注並確認了與本集團相關的重要ESG議題。更多相關資料將於「重要性評估」一節中作進一步說明。

**量化：**量化這一項報告原則的應用體現在本集團環境績效及社會績效的計算和數據中，例如本年度的溫室氣體（「溫室氣體」）排放以及本集團的僱傭架構。

**平衡：**為確保能向持份者全面反映本集團的可持續發展，本集團完全遵守ESG報告指引中的披露要求，並披露了其成果和改善空間。

**一致性：**除另有說明外，本集團的披露和統計方法均與上年度一致，以進行有意義的比較。

## 確認與核准

本ESG報告中的資訊主要來自本集團的官方文件及統計數據。本集團已建立審查程序，以確保本ESG報告中提供的信息準確可靠。本ESG報告以英文和中文編寫，如有任何衝突或不一致之處，應以英文版本為準。

## 董事會參與

有效的ESG管理涵蓋一系列複雜的議題及需要不同業務部門共同努力。因此，本集團建立了由董事會(「董事會」)、管理層和各業務部門組成的有系統管治架構，將ESG策略和目標全面融入本集團的發展規劃。



為促進組織內部的有效溝通，本集團採用了雙向的ESG對話機制。憑藉整合「自上而下的管治」及「自下而上的回應和參與」的管理方法，不但能讓董事會更有效地監督政策的執行，識別潛在風險，糾正與可持續發展相違背的做法及追蹤目標的完成情況，同時亦能讓管理層收集僱員的反饋，以及在不可預測事件發生時及時應對。

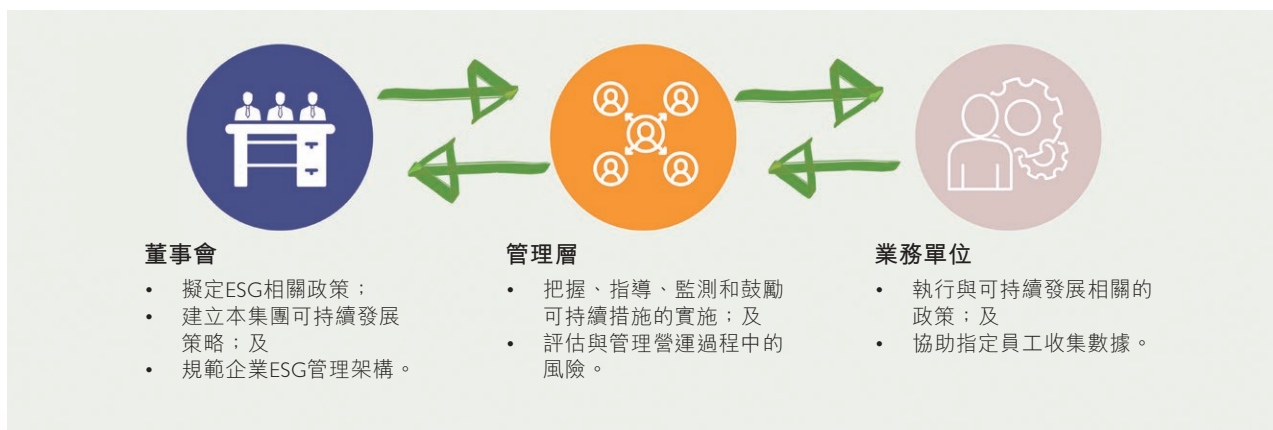
在這個雙向的ESG對話機制下，董事會通過擬定ESG政策、制定ESG指標、審查ESG表現、確定本集團的ESG風險和機遇，以及釐定有關ESG的重大事宜，對本集團ESG事宜承擔總體責任。

## 董事會參與

董事會亦十分重視本集團內部的彼此了解，並相信直接的溝通和具透明度的管理方法是公司長遠成功的基礎。為保證董事會能夠獲取最新的資訊及根據其持份者的期望，以管理本集團之潛在風險，董事會主要通過以下渠道獲取ESG相關資訊：

- 通過本集團ESG報告和財務報告中各項指標披露企業ESG的績效；
- 董事會與管理層召開會議時的匯報；
- 股東大會；
- 有關可持續發展的研討會和培訓；及
- 本集團內部和外部持份者就企業可持續發展開展的問卷調查結果。

同時，管理層負責制定ESG相關政策，指導、監督和監測可持續發展相關措施的實施，以及評估和管理運營過程中的風險。另一方面，各業務單位則負責實施ESG相關政策；並協助指定員工收集數據。



# 董事會致辭

尊敬的持份者們：

我謹代表公司董事會向您們呈獻本年度的ESG報告，詳細展示本集團截至二零二一年三月三十一日止年度在可持續發展方面的方法和表現。

本集團深明有效的ESG舉措在經營層面的重要性。我們相信，穩健的ESG措施對本集團業務及社區的可持續發展至關重要。本集團仍致力為我們的持份者維護一個安全和愉快的社區環境。本人在此欣然報告，於本年度期間，本集團為我們的租戶、顧客及僱員提供舒適安全的環境。

本集團相信，成功的企業不應只為爭取其最大利潤，亦應致力平衡各持份者的利益、環境因素及社會責任，以維持企業長遠的可持續發展。本集團致力促進經營所在地區之環境及社區之長期可持續發展。作為一間負責任之企業，本集團在所有重大方面遵守有關環保、健康及安全、工作場所狀況及僱傭之一切相關法律及法規。本集團亦已採納有效措施以達致資源有效利用、節約能源及減少廢物。

儘管本集團於本年度面臨COVID-19疫情帶來的挑戰，本集團已盡最大努力且將繼續盡最大努力減輕COVID-19疫情對本集團造成的不利影響。本集團亦為其員工實行彈性工作安排。本集團將密切監察COVID-19疫情的發展，並確保本集團的僱員安全及營運穩定。於適當情況下，本集團將相應地調整其就防疫、營運及業務發展的措施及計劃，以及將適時披露未來可能出現的重大事項。

在當前充滿挑戰和不確定因素的時期，我們衷心致謝各持份者的鼎力支持。展望未來，本集團將繼續秉持可持續發展的使命，進一步加強董事會對ESG策略及匯報所承擔的責任，並積極探索創新方式以促進可持續發展。有鑑於中國政府制定了2060年前實現碳中和的目標，本集團將會就氣候變化事宜及採取的應對行動作出更詳盡的披露。

主席

李玉國

謹啟

二零二一年九月十日



## 持份者的參與



本集團致力於了解並滿足持份者不斷與時變化的期望，與持份者創造共享價值，以助業務達至長遠及可持續增長。因此，通過與內部和外部持份者的有效溝通，與所有持份者建立良好的關係對本集團在許多領域上而言至關重要。通過下表中列出的各種溝通管道，本集團更加深入地了解其持份者的關注和期望。這有助於本集團在競爭激烈的市場中更準確地定位，促進本集團履行環境承諾和社會責任，同時更為重要的是回應持份者的關注和整個社會的期望。

## 持份者的參與

持份者類別	關注和期望	溝通渠道
政府和監管機構	<ul style="list-style-type: none"> <li>• 遵守法律法規</li> <li>• 可持續發展</li> <li>• 職業健康與安全</li> </ul>	<ul style="list-style-type: none"> <li>• 常規報告</li> <li>• 集團官方網站</li> <li>• 編製並提交工作報告作審批</li> </ul>
股東	<ul style="list-style-type: none"> <li>• 投資回報</li> <li>• 企業管治</li> <li>• 業務合規</li> </ul>	<ul style="list-style-type: none"> <li>• 財務報告</li> <li>• 公告及通告</li> <li>• 股東週年大會及特別股東會議</li> <li>• 集團官方網站</li> </ul>
僱員	<ul style="list-style-type: none"> <li>• 僱員的薪酬和福利</li> <li>• 職業發展</li> <li>• 健康和安全的工作環境</li> <li>• 勞工權利</li> </ul>	<ul style="list-style-type: none"> <li>• 培訓與迎新</li> <li>• 例行會議</li> <li>• 電郵</li> </ul>
顧客	<ul style="list-style-type: none"> <li>• 高質量的品質和服務</li> <li>• 顧客權益</li> <li>• 顧客滿意度</li> </ul>	<ul style="list-style-type: none"> <li>• 顧客滿意度調查</li> <li>• 面對面的會議及現場調研</li> <li>• 客戶服務熱綫和電子郵件</li> </ul>
供應商	<ul style="list-style-type: none"> <li>• 公平公開的採購</li> </ul>	<ul style="list-style-type: none"> <li>• 公開投標</li> <li>• 供應商滿意度調查</li> <li>• 電話討論、面對面會議及現場拜訪</li> </ul>
公眾	<ul style="list-style-type: none"> <li>• 社區參與</li> <li>• 業務合規</li> <li>• 環境保護意識</li> </ul>	<ul style="list-style-type: none"> <li>• 集團官方網站</li> </ul>
專業組織	<ul style="list-style-type: none"> <li>• 遵守法律法規</li> <li>• 環境保護與社會責任</li> </ul>	<ul style="list-style-type: none"> <li>• 電話討論</li> <li>• 會議(非正式或股東大會)</li> </ul>

# 重要性評估

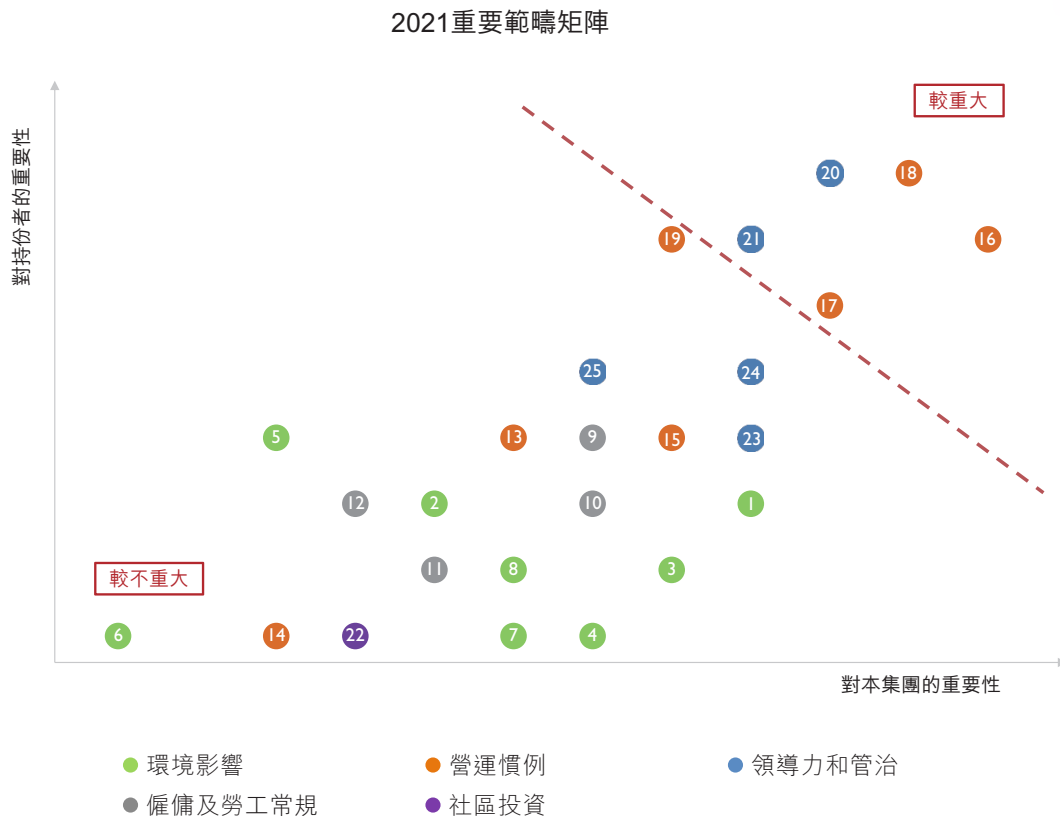
為了全面地了解持份者對本集團ESG表現的觀點和期望，本集團進行了一次年度重要性評估。

## 重要性評估步驟



# 重要性評估

下圖為本集團於本年度的重要範疇矩陣，圖中靠右上角的議題為對本集團業務發展影響力較大、且最為持份者所關注之事項。



1. 廢氣及溫室氣體排放	2. 廢水處理	3. 廢棄物管理	4. 能源管理
5. 水資源管理	6. 原材料(包括金屬、水泥及木材)的使用	7. 環境及天然資源	8. 氣候變化
9. 僱傭及勞工常規	10. 職業健康及安全	11. 僱員發展及培訓	12. 防止童工及強制勞工
13. 供應鏈管理	14. 供應商的社會及環境風險管理	15. 產品和服務質量保證	16. 顧客滿意度
17. 保護知識產權	18. 顧客信息和私隱保護	19. 產品與服務標籤	20. 反貪污
21. 申訴機制	22. 社區投資	23. 企業管治與風險管理	24. 遵守相關的社會、經濟和環境規例
25. 經濟表現			

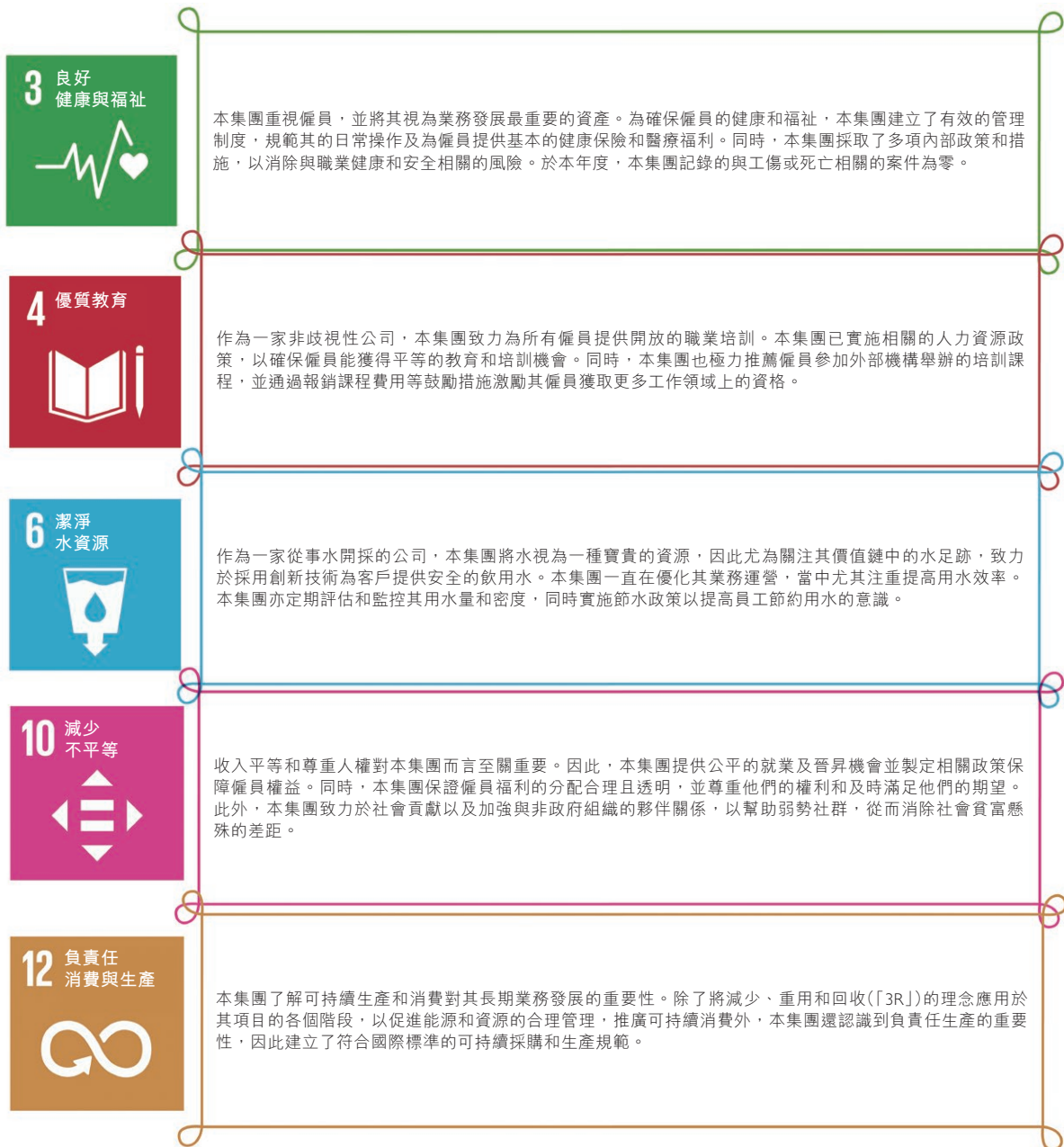
## 重要性評估

通過重要性分析，本集團確定將「顧客滿意度」、「顧客信息和私隱保護」和「反貪污」列為高度重要的問題。鑑於持份者對上述重要問題的高度關注，本集團已對問題背後的潛在風險和機遇進行評估，並於本報告的不同章節詳細闡述。

於本年度，本集團確認已就ESG事宜設立合適且有效的管理政策及內部監控系統，並確認所披露內容符合ESG報告指引的要求。

# 可持續發展願景

本集團認為將其ESG管理與全人類和地球的可持續長期發展軌跡保持一致，將會成為全球業務的當務之急。因此，本集團分析了其可持續發展表現，並仔細聆聽了持份者的意見，積極響應與其業務和持份者的期望相關的若干聯合國可持續發展目標(「SDGs」)。展望未來，本集團將堅定不移地制定與SDGs相符且更有意義的目標，並不斷檢討相關目標的進展情況，以確保其運營符合國際規範，從而創建一家更環保的企業。



## 持份者的反饋

本集團追求卓越，歡迎持份者對改善企業ESG管理方法及提高相關表現提供反饋與建議，尤其是有關在重要性評估中列為重要ESG議題的意見。

請透過<http://www.asiaresources899.com.hk/contact.html>與我們聯繫。

## A. 環境可持續發展

為響應持份者對環境問題的關注並尋求環境及其所在社區的長期可持續發展，本集團在控制其排放物及資源消耗方面竭盡全力，並於日常營運中嚴格遵守香港及中國環境相關的法律法規，包括但不限於：

- 《廢物處置條例》(香港法例第354章)；
- 《中華人民共和國環境保護法》；
- 《中華人民共和國環境影響評價法》；
- 《中華人民共和國固體廢物污染環境防治法》；
- 《中華人民共和國環境噪聲污染防治法》；
- 《中華人民共和國水污染防治法》；
- 《中華人民共和國水法》；
- 《中華人民共和國大氣污染防治法》；及
- 《中華人民共和國節約能源法》。

本章節主要披露本集團於本年度有關排放物、資源使用、環境及天然資源的政策、常規及量化數據。

### A.1. 排放物

由於可持續發展是本集團業務及營運中不可或缺的一部分，本集團致力以環境友好的方式發展其多元化業務，並著力於對自然資源消耗的智慧化管控，以及在日常營運過程中積極採取節能措施。

於本年度，本集團在日常營運期間嚴格遵守有關排放物相關及適用的國家及地方環境法律。具體而言，本集團並無知悉違反任何對本集團產生重大影響的法律法規，包括廢氣排放、溫室氣體排放、向水及土地排污，以及有害和無害廢棄物的排放。



## A. 環境可持續發展

### 廢氣排放

於本年度，本集團產生的空氣污染物包括硫氧化物(「SO<sub>x</sub>」)、氮氧化物(「NO<sub>x</sub>」)、顆粒物(「PM」)及塵埃，主要來自營運中運輸車輛的運行。為使其營運流程向可持續消耗和生產的方向轉型，本集團已在所有物業發展及泉水開採項目中實施《防污染防噪音施工方案》的內部政策，並嚴格採取以下措施：

- 經常檢查公司車輛以優化燃油消耗；
- 鼓勵僱員使用視像或電話會議，減少不必要的差旅；
- 於車輛離開建築工地前清洗車輪；
- 每天沖洗地面或灑水以清潔灰塵及避免污泥堆積；
- 制定適當的限速措施，並通過更好的計劃減少車輛行駛的次數；及
- 沿建築工地的主要道路安裝布袋除塵器、封閉罩及加壓噴霧除塵裝置。

於本年度，本集團營運期間SO<sub>x</sub>、NO<sub>x</sub>及PM的排放量分別為約0.08公斤、20.17公斤及1.91公斤。

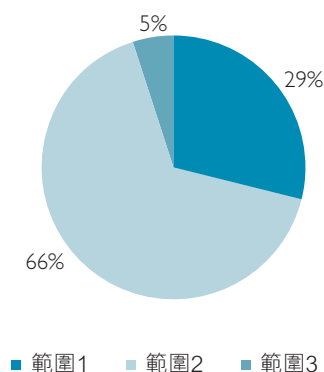
### 溫室氣體排放

為減少本集團的溫室氣體排放，本集團已在其營運中實施有效的政策及措施。為進一步減低其對環境的影響及降低個人的碳足跡，本集團通過培訓、海報、電子郵件和教育活動等方式向僱員發放減少碳排放的資訊，亦鼓勵所有僱員節約能源，例如在離開辦公室時關燈。同時，本集團積極推行節能及節約用紙的措施，相關資料將於範疇A.2. – 「能源管理」及「紙張消耗」分節中作進一步說明。

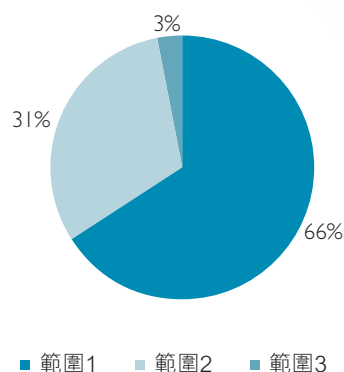
於本年度，本集團的溫室氣體排放主要來源為車輛消耗的汽油及柴油(範圍1)，用以進行現場作業及辦公室營運的電力(範圍2)，以及來自在堆填區棄置廢紙所產生的沼氣和相關政府部門在處理食水及污水時的用電(範圍3)。同時，由於COVID-19疫情爆發，商務旅行的需求減少，以致車輛的使用率降低。因此，本集團溫室氣體排放分佈較上年度有所不同，當中本年度的溫室氣體排放以間接排放為主。

## A. 環境可持續發展

二零二一年溫室氣體排放量



二零二零年溫室氣體排放量



由於在COVID-19疫情爆發期間的商業活動減少，本集團的溫室氣體總排放較上年度下降約65.50%。本集團將通過監測和改善其溫室氣體排放表現，繼續實現更潔淨、更具氣候適應力的發展。

本集團的溫室氣體排放總匯：

指標 <sup>1</sup>	單位	二零二一年	二零二零年
直接溫室氣體排放(範圍1) • 柴油 • 汽油	噸二氧化碳當量	13.59	89.49
間接溫室氣體排放(範圍2) • 外購電力	噸二氧化碳當量	30.83	42.55
其他間接溫室氣體排放(範圍3) • 在堆填區棄置廢紙 • 食水及污水的處理	噸二氧化碳當量	2.35	3.51
<b>總量</b>	<b>噸二氧化碳當量</b>	<b>46.77</b>	<b>135.55</b>
<b>密度</b>	<b>噸二氧化碳當量／僱員<sup>2</sup></b>	<b>1.87</b>	<b>2.46</b>

## A. 環境可持續發展

附註：

1. 溫室氣體排放數據以二氧化碳當量的形式呈列，基於但不限於世界資源研究所及世界可持續發展工商理事會發佈的《溫室氣體議定書：企業核算與報告準則》、聯交所發佈的《如何編備環境、社會及管治報告－附錄二：環境關鍵績效指標匯報指引》、政府間氣候變化專門委員會《第五次評估報告（二零一四年）(AR5)》的《全球升溫潛能值》、港燈最新刊發的《可持續發展報告》及最新發佈的《中國區域電網基準線排放因子》。
2. 截至二零二一年三月三十一日，本集團僱員總數為25人(截至二零二零年三月三十一日：55人)該數據亦用於計算其他密度數據。

### 廢水處理

#### 物業發展和物業投資業務

本集團的物業發展和物業投資業務於本年度產排出的廢水主要為僱員產生的商業廢水。儘管本集團於本年度未從其建築工地產生任何工業廢水，但本集團仍在努力計劃和規管其營運場地的廢水排放。例如，本集團規定在建築工地安裝適當規模的污水處理設施，用以處理污水。建築工地上產生的所有廢水必須經過內部處理後才能排入城市污水管網。本集團亦定期進行內部監控，以確保處理後排放的廢水符合國家標準，如中國的《污水綜合排放標準一級標準》(GB 8978-1996)。隨後，處理過程中產生的浮泥會被收集，並運輸到經認證的環保組織作進一步處理。為了更加有效地管理建築工地的廢水，如有任何新的建設項目啓動，本集團將進一步監測和記錄其物業業務營運期間產生的工業廢水量。

#### 水業務

本集團的水業務包括水資源開採、檢驗、過濾、淨化、生產及銷售等一系列複雜流程，當中採用了多項環保技術，高度關注流程中潛在的生態影響。由於其水業務並無大量使用化學原料或添加劑，因此本集團該業務板塊產生的廢水屬無害。此外，本集團致力於在開採和生產過程中盡可能地重用水，並於所有裝瓶廠安裝廢水處理設施。就不能再利用的廢水而言，本集團會在將廢水排放至自然環境前已對其進行科學驗證的方法處理。本集團承諾遵循國家廢水處理標準，務求令所有在裝瓶過程中所使用的並需排放至大自然的水達致可支持水中生物健康的標準。

## A. 環境可持續發展

### 辦公室運作

本集團辦公室產生的廢水主要是商業廢水，其總量並不重大。這些廢水已直接排入城市污水管網。

由於本集團產生的廢水量很大程度上取決於其用水量，為提升用水效率，本集團已採取具體的節水措施，相關措施在範疇A.2. –「水資源管理」一節中作進一步說明。

本集團的污水處理表現總匯：

廢水排放 <sup>1</sup>	單位	二零二一年	二零二零年
總量	立方米	1,156.00	3,740.30
密度	立方米／僱員	46.24	68.01

附註：

1. 納入計算的廢水僅包括本集團僱員產生的商業廢水。由於相關廢水已由物業管理公司處理，因此披露的廢水排放總量是基於所有本集團的用水均排入城市污水管網的假設得出。

### 廢棄物管理

考慮到集團的業務性質和發展計劃，廢棄物管理，尤其是物業發展和水業務中產生的廢棄物，預計將成為本集團面臨的重大挑戰。為盡量減少廢棄物排放對環境的影響，本集團除繼續嚴格遵守相關法律法規外，還會更加注重對建築廢料數量和質量的監測。本集團著力於企業內部及其影響範圍內推進循環經濟，致力搭建實時平台，打造由廢棄物管理專家組成的專業團隊，對建築廢料的回收和處置進行管控和管理，更有效地處理不可回收的建築廢料。

## A. 環境可持續發展

### 無害廢棄物

#### 物業發展和物業投資業務

本集團非常重視其內部管理及處理廢棄物的措施。其產生的廢棄物可分為兩類：商業廢棄物和建築廢棄物。本集團已訂立符合中國《城市生活垃圾管理辦法》和《建築垃圾處理技術規範》的廢棄物管理方法，以妥善處理由本集團產生的商業廢棄物和建築廢棄物。其中，商業固體廢棄物由本集團的行政部門定期收集和處理，然而，從物業發展項目產生的建築廢棄物，包括剩餘的鋼鐵材料及板條，由本集團定期收集並由合資格的卡車運至指定的廢物處置設施進行處理。此外，可回收的建築廢棄物於收集後會運往回收站進行重新利用。本集團嚴格遵守當地廢棄物管理法律法規，在所有重大範疇上以合法合規方式處理多餘的泥漿及所有其他建築材料廢棄物。於本年度，由於並無任何建設項目進行，故本集團並無產生任何重大建築廢料。

為實現可持續廢棄物管理的目標，本集團未來將擴大管理範圍，加強對建築廢料的現場測量、記錄和報告，包括改善工地物流，以確保材料的使用與施工順序保持一致，從而減少產生廢棄物，提高現場工作人員對「3R」原則應用的認識，並加強現場監控和審查。

#### 水業務

本集團一直致力於降低其水業務中固體廢棄物的排放。現階段本集團產生的固體廢棄物主要為商業廢棄物，由本集團的行政部門和物業大廈管理部門管理，並最終交由中國的城市管理運往堆填區處理。鑑於其開採礦泉水的業務預計於二零二二年下半年開始，本集團在不久將來會從更全面的產品生命週期角度更有效地追蹤其水業務的生產整個過程，讓本集團能夠更好地控制及管理其水業務中產生的廢棄物排放量。

## A. 環境可持續發展

### 辦公室運作

本集團於辦公室運作中產生的固體廢棄物主要來自於員工產生的商業固體廢棄物。為有效管理及減少廢棄物，本集團已採取多項措施，例如利用中央收集系統集中收集廢棄物。已於辦公室完成分類的固體廢棄物會由物業大廈管理處進行管理，最終交由政府部門送往垃圾堆填區進行處理。

本集團在日常營運中融入了「3R」理念，並鼓勵所有僱員積極採取行動，利用其知識不斷創新，從源頭減少辦公室固體廢棄物的產生。具體而言，本集團積極倡導以下做法：

- 通過對廢棄物進行分類，盡可能多回收固體廢棄物；
- 對所有僱員進行教育，從而減少對塑膠餐具等一次性用品的使用；
- 於辦公室內設置微波爐，鼓勵僱員自行攜帶午餐盒代替訂購外賣食品；
- 為訪客提供玻璃杯以替代即棄杯子；
- 倡導重複使用辦公室文具；及
- 為僱員提供相關培訓計劃，進而提高其對「3R」原則的認識。

同時，本集團已在廢棄物管理方面建立了合理的目標，因其深信一個有效的廢棄物管理系統能助其物業發展業務及在水開採過程中，促進生產力、提高資源利用效率、減少廢棄物量及回收有價值的副產品以實現財務節省，同時為社會和環境做出積極貢獻。基於上述措施以及於本年度因COVID-19疫情爆發導致業務活動減少，本集團於本年度產生的無害廢棄物量較上年度大幅下降約30.05%。

## A. 環境可持續發展

本集團的無害廢棄物表現總匯：

無害廢棄物 <sup>1</sup>	單位	二零二一年	二零二零年
一般廢棄物	噸	1.42	2.03
<b>總量</b>	<b>噸</b>	<b>1.42</b>	<b>2.03</b>
<b>密度</b>	<b>噸／僱員</b>	<b>0.06</b>	<b>0.04</b>

附註：

1. 上年度披露的無害廢棄物量僅涵蓋本集團僱員所在物業大廈的商業廢棄物。於本年度，隨著數據收集機制的完善，無害廢棄物的披露範圍涵蓋了本集團的水業務、物業發展和物業投資業務以及辦公室運作中產生的商業廢棄物。

### 有害廢棄物

本集團在經營過程中不直接產生有害廢棄物，因此，並無於本年度產生大量有害廢棄物。儘管本年度所產生的有害廢棄物量被視為對本集團而言並不重大，本集團已製定相關指引以規管有害廢棄物的管理及處置。倘產生任何有害廢棄物，本集團必須聘請持牌廢物收集商處理該等廢物並遵守相關環境法律法規。

### A.2. 資源使用

本集團通過監測和控制其資源使用，致力履行其環境責任。通過努力採取提高資源效率的措施，簡化運營流程，並製定現實可行的目標，提高所有項目的能源效率，以節約能源和水等資源。

## A. 環境可持續發展

### 能源管理

#### 直接能源消耗

於本年度，本集團的直接能源消耗的主要來源為汽油和柴油。鑑於本集團的業務性質，於其物業開發業務及水業務中因運輸過程而產生的能源消耗，包括汽油和柴油，不可避免地成為本集團特別關注的一個重要問題。本集團已採取具體的車隊管理措施，相關詳情載於第A.1中「廢氣排放」一節。

與上一財政年度相比，本集團於本年度的汽油消耗量減少了約95.06%。本集團在營運期間的汽油消耗量大幅下降主要原因是由於COVID-19疫情爆發導致本年度業務活動減少。本集團將繼續重視公務車輛的管理，以減低燃油消耗。

此外，由於COVID-19疫情爆發，僱員須自行安排膳食，因此本集團於本年度並無重大消耗天然氣。

為了根據明確的能源績效指標改善其能源消耗表現，並實現內部能源管理系統的預期結果，本集團致力尋求新的解決方案，並將創新技術應用於其業務營運中，以將氣候相關風險對本集團長遠發展的影響降至最低。其中，本集團積極鼓勵員工使用線上會議，以減少不必要的出行。

#### 間接能源消耗

於本年度，本集團採購及消耗的電力主要用於日常營運。為減少電力消耗，減低溫室氣體排放，本集團已將「節約用電」的口號融入其業務策略及日常營運中。本集團承諾通過選擇節能機械和設備，進一步降低其電力消耗密度和對化石燃料的依賴。為繼續努力節約用電，本集團將堅定落實以下做法：

- 下班後關上所有閑置的燈和電子設備；
- 在當眼的地方貼上「節約用電，出門請關燈」的海報，以鼓勵僱員節約能源；



## A. 環境可持續發展

- 定期清潔和檢查冰箱、空調和碎紙機等辦公設備，以確保其高效；
- 用節能燈(例如發光二極管)替換高耗能電燈以用於辦公室照明；及
- 在施工過程中使用建築節能設備。

由於COVID-19疫情爆發，導致部份項目需要暫停，本集團於本年度的用電量較上一財政年度下降約39.21%。由截至二零一九年三月三十一日止年度起，本集團致力將電力密度維持在3千個千瓦時／僱員以下的目標，本集團於本年度再次成功達成此目標。

本集團的能源消耗表現總匯：

能源消耗	單位	二零二一年	二零二零年
直接能源消耗			
• 汽油	千個千瓦時	17.44	353.09 <sup>1</sup>
• 天然氣	千個千瓦時	–	16.51 <sup>2</sup>
• 柴油	千個千瓦時	35.13	–
• 直接能源消耗密度	千個千瓦時／僱員	2.10	6.72
間接能源消耗			
• 電力	千個千瓦時	36.22	59.58
• 間接能源消耗密度	千個千瓦時／僱員	1.45	1.08
<b>總量</b>	<b>千個千瓦時</b>	<b>88.79</b>	<b>429.18</b>
<b>密度</b>	<b>千個千瓦時／僱員</b>	<b>3.55</b>	<b>7.80</b>

附註：

1. 換算後，二零二零年三月三十一日止年度的汽油消耗量約36,433.78升。
2. 換算後，二零二零年三月三十一日止年度的天然氣消耗量約1,578.95立方米。

## A. 環境可持續發展

### 水資源管理

水業務是本集團的核心業務之一。本集團已充分意識到水作為地球上最寶貴的資源之一的重要性。因此，本集團一直在尋找有效的用水方式，把節約用水放在首位，並鼓勵全體僱員養成節約用水的良好習慣以減少用水量。

本集團認為在辦公室宣傳節水文化至關重要。因此於本年度，本集團為僱員就更先進和創新的節水方式舉辦了多場研討會和及非正式討論。為提高水資源的利用效率，本集團採取了以下節水措施：

- 推廣和教育員工節水；
- 在當眼處張貼「節約水資源」標語；
- 及時維修滴水的水龍頭；
- 要求僱員在日常工作中嚴格遵守節約用水原則；
- 定期對水龍頭、接頭環和供水系統中的其他缺陷進行洩漏測試；及
- 在假期期間關閉供水。

通過以上措施，僱員的節水意識有所提高。於本年度，由於COVID-19疫情爆發期間業務活動減少，本集團的用水量較上一財政年度減少約69.09%。為繼續推動節約用水，本集團致力進一步提升其營運期間的用水效率。

本集團耗水表現總匯：

耗水量	單位	二零二一年	二零二零年
總量	立方米	1,156.00	3,740.30
密度	立方米／僱員	46.24	68.01

## A. 環境可持續發展

本集團致力於節約用水，於本年度，本集團訂立了一個中長期的目標－以截至二零一九年三月三十一日為止年度為基準線(疫情前水平)，在5年內減少10%用水量。

於本年度，本集團在求取適用水源方面並無任何問題。

### 紙張消耗

用作行政用途的紙張是本集團消耗的主要材料之一。為減少用紙，本集團已倡導無紙化辦公理念，推動辦公室自動化應用，並特別是於本年度的日常運作中採取了以下措施：

- 選擇紙張來源更環保的供應商，以減少因間接消耗等量紙張而造成的樹木損失數量；
- 將雙面打印設置為打印機的默認模式；
- 通過在辦公室使用海報和貼紙來宣傳「印刷前請思考」的理念，以提醒員工避免不必要的印刷；
- 將盒子和托盤當作容器，並將其放在復打打印機旁邊，以收集單面紙以進行再利用和回收；及
- 回收單面打印紙以用於打印或草稿紙。

通過上述措施，本集團於本年度期間的紙張消耗量比上一財政年度減少了約34.31%。在未來，本集團將更加重視紙資源的採購和有效使用，並通過審查現有政策實踐的有效性及繼續探索節省紙資源的新方法，來減輕其對紙張的依賴程度。

本集團用紙量表現總匯：

用紙量	單位	二零二一年	二零二零年
總量	公斤	341.58	520.00
密度	公斤／僱員	13.66	9.45

## A. 環境可持續發展

### 原材料的使用

金屬、混凝土和木材等原材料主要用於本集團上一財政年度水業務的維修及保養工程。於本年度期間，由於此工程已完成，因此本集團的原材料使用量並不重大。

### 包裝材料的使用

由於本集團的業務性質，包裝材料的使用對本集團而言並不重大。

### A.3. 環境和自然資源

本集團明白到其日常運營對環境的影響並承諾在其開展業務時致力對環境負責。為減少對環境和自然資源造成的重大影響，本集團致力於在節能減排和環境保護方面採取「排放」和「資源利用」小節所述的必要措施。本集團亦將在客戶、僱員、分包商、供應商、業務夥伴及其他持份者中推廣環保意識，以減少整體天然資源浪費。

此外，本集團認為，通過實行一系列有效、適應具性和全球兼容的政策，在保護自然資源和保護地球方面與國際標準接軌，是使企業順應全球發展潮流的關鍵。

### 噪音管理

本集團產生的噪音主要來自於開採作業及建造過程中機械設備的使用。本集團嚴格按照國家和地方噪聲排放標準，如《工業企業廠界環境噪聲排放標準》(GB12348-2008)，本集團採用了合適的降噪設施和有效的措施，以減輕噪音對周圍環境的影響。具體而言，震墊和實時聲音監測設備是本集團施工現場廣泛採用的噪聲控制工具。此外，本集團還安裝了隔音罩、隔音屏障和隔振設施，同時規定了使用某些設備／機器的運行時間。此外，為了將噪音排放減輕至不會對附近居民造成長期或與健康有關的影響程度，本集團積極對本地居民走訪調研，研究如何應用更安靜且切實可行的操作方法進行打樁、建造及拆除建築。於本年度期間，本集團未收到任何噪聲排放的投訴。

在未來，本集團承諾將通過創新和購買更安靜、更環保、更高效的新設備，以實現從源頭降低噪音的目標。

## A. 環境可持續發展

### A.4 氣候變化

本集團明白氣候變化已成為全球日益關注的問題。無可否認，氣候變化問題日益嚴峻且迫在眉睫，為企業帶來了許多不可預估的風險和災難性的影響。本集團了解氣候變化帶來的挑戰並制定策略，以減輕及適應氣候變化對其業務的影響，從而進一步增強抵禦氣候變化的能力。在製定和執行其短期計劃和長期業務策略時，本集團已參考氣候相關財務信息披露工作組（「TCFD」）的建議，仔細考慮了與氣候相關的風險。

為了更有效地管理氣候相關的風險和機遇，本集團實施了氣候相關的措施。例如，明白到極端天氣可能會中斷業務運作，並造成財務損失及實際損害，本集團已針對暴雨、颱風、洪水和火災制定了相關的運營程序／計劃，以減少影響。相關危機管理程序由管理層持續進行審查。考慮到引入限制排放的立法或要求所帶來的潛在轉型風險，管理層將不時評估風險，以確保制定適當策略及採取負責任的行動，以解決氣候變化對其營運的影響。

此外，隨著環保意識的提高，客戶的期望和行為可能發生變化。因此，本集團一直關注市場的反應，並通過風險評估使其業務和產品以切合公眾的需求。本集團將繼續評估市場動態，並加強與主要持份者的溝通，以在其業務發展中作出明智的決策。

## B. 社會可持續發展

### 僱傭及勞工常規

#### B.1. 僱傭

本集團認為僱員是本集團最重要的資產，而表現優異的僱員更在本集團的業務營運及發展中發揮關鍵作用。以有效的人力資源管理和合理的就業政策實施吸引人才，對本集團的長期穩定發展和競爭力至關重要。因此，本集團重視僱員發展，並致力為僱員提供適合其職業發展的平台及工作環境。

本集團的相關勞工政策已正式記錄在本集團的《員工手冊》和《招聘管理規定》，內容涵蓋招聘、晉升和解雇、薪酬福利等。本集團亦定期檢討政策及招聘程序，以確保可以持續改善招聘標準。

截至二零二一年三月三十一日，本集團共有25名僱員。本集團僱員按性別、年齡組別、僱傭類型及地區劃分的詳情如下：

總勞動力	僱員人數
<b>按性別</b>	
男性	17
女性	8
<b>按年齡</b>	
30歲以下	1
30-50歲	14
50歲以上	10
<b>按僱傭類型</b>	
全職	25
兼職	—
<b>按地區</b>	
中國	18
香港	7

## B. 社會可持續發展

本集團定期更新及調整其僱傭政策，以迎合自本集團成立以來的社會變遷，同時更重要的是遵守香港及中國的相關法律法規。於本年度期間，本集團並無知悉違反任何僱傭相關的法律法規，而對本集團產生重大影響，包括但不限於：

- 《僱傭條例》(香港法例第57章)；
- 《強制性公積金計劃條例》(香港法例第485章)；
- 《僱員補償條例》(香港法例第282章)；
- 《最低工資條例》(香港法例第608章)；
- 《中華人民共和國就業促進法》；
- 《中華人民共和國勞動合同法》；
- 《中華人民共和國勞動法》；及
- 《中華人民共和國社會保險法》。

於本年度期間，本集團參加強制性社會保險，醫療保險及公積金計劃。本集團的人力資源部及負責根據最新適用的法律法規定期審查和更新相關公司政策。

## B. 社會可持續發展

### *招聘、晉升和解僱*

本集團在招聘及管理僱員的過程中嚴格執行其內部政策，當中包括《員工手冊》和《招聘管理規定》。本集團將人才引入視為有助本集團於業內保持活力的重要一環。因此，本集團於本年度期間舉辦了多場招聘會以物色及招聘人才。

本集團堅持透明和公平原則，根據所適用的工作標準擇優錄取。根據應聘者對職位的適合性以及以滿足本集團當前和未來需求的潛力為基準進行招聘，而不論其種族、性別、宗教、身體殘疾、婚姻狀況、性取向等因素。

由於人才挽留是公司業務長期發展的基礎，除了遵守法定最低工資標準外，本集團定期審閱其薪酬方案，並定期評估其僱員的能力和表現，確保本集團以合理的方式表彰所有僱員的工作和貢獻。

本集團亦參考有關員工晉升的市場基準，並為表現出色及為本集團作出重大貢獻的合資格僱員提供平等的晉升及發展機會。為確保本集團內部晉升程序清晰及合法，本集團定期進行僱員績效考核，以品德、才華和競爭力為原則，在公開及公正的基礎下評估僱員的工作表現。

同時，本集團嚴格禁止任何形式的不公平或非法解僱。任何勞動合同的終止均應基於合理、合法的理由和內部政策。例如，違反本集團僱傭政策的員工在收警告信前，將先被口頭警告。對於不斷犯錯、屢教不改的員工，本集團將根據香港及中國的相關法律法規終止其僱傭合同。



## B. 社會可持續發展

### **薪酬福利**

本集團的薪酬待遇一般根據市場狀況和個人表現來制定。本集團根據應聘者的教育背景、個人特質、工作經驗及職業抱負，提供公平且具競爭力的薪酬待遇及福利，從而吸引高質素的人才。

本集團根據《中華人民共和國勞動合同法》及《香港僱傭條例》與全體僱員簽訂並履行勞動合同。本集團按照中國有關法律法規為其中國員工繳納「五險一金」，即養老保險、醫療保險、失業保險、工傷保險、生育保險以及住房公積金，讓僱員能夠享受社會保險的保障。本集團亦根據香港《強制性公積金計劃條例》為香港僱員於強制性公積金計劃作定額供款。

本集團認為其有責任貫徹落實相關政策，助員工過上更好的生活。因此，本集團關注其僱員的福祉，並於本年度期間為其僱員提供具吸引力的福利。除強制性公積金和法定退休福利外，本集團還提供醫療福利和補貼僱員參加各種培訓和深造計劃。此外，本集團定期為其僱員舉辦有意義的娛樂活動，以增強他們的歸屬感。

### **工作時間和休息時間**

本集團已根據《國務院關於職工工作時間的規定》等當地勞動法制定內部政策，為僱員擬定合理的工作時間和休息時間。此外，本集團亦有安裝考勤管理系統，以監控僱員的工作時間，並對加班人員進行相應補償。除基本的年假和法定假日外，僱員還享有額外的假期福利，例如結婚假、產假、陪產假、退休假和喪假。

### **平等機會和反歧視**

作為平等機會僱主，本集團致力於在所有人力資源及就業決策中促進反歧視及創造平等機會，從而營造一個公平競爭、相互尊重及多元化的工作環境。培訓和晉升機會和解僱政策均不會以僱員的年齡、性別、婚姻狀況、懷孕、家庭狀況、殘疾、種族、膚色、血統、民族或族裔、國籍、宗教或任何其他非工作相關因素為依據。同時，根據當地適當的法律法規，例如《殘疾歧視條例》(香港法例第487章)及《性別歧視條例》(香港法例480條)，本集團實施了平等機會政策並對任何工作場所的歧視、騷擾或誹謗行為實行零容忍態度。此外，本集團積極鼓勵僱員向集團人力資源部門報告任何涉及歧視的事件。本集團將根據當地適用的法律法規，負責對事件和相關人士進行公正透明的評估、處理及採取任何必要的紀律處分。

## B. 社會可持續發展

### B.2. 健康和 safety

本集團認為工作中的健康和 safety 既涉及到預防受傷，也包含促進僱員的建康。為了給僱員提供及維持安全整潔的工作環境，本集團已製定嚴格的內部安全和健康政策，以遵守香港及中國的相關法律法規。於本年度期間，本集團並無知悉違反任何有關提供安全工作環境及保護僱員免受職業性危害方面的法律法規，而對本集團產生重大影響，包括但不限於：

- 《職業安全及健康條例》(香港法例第509章)；
- 《中華人民共和國安全生產法》；
- 《中華人民共和國職業病防治法》；及
- 《中華人民共和國工傷保險條例》。

作為從事建築工程和水業務的企業，預防職業健康及 safety 風險對本集團而言至關重要。本集團在經營中力求零事故，嚴格遵循質量管理體系(ISO 9001:2015)和職業健康安全體系(ISO 45001:2018)的指示，例如危害識別和實施控制措施以降低現場健康和 safety 風險。具體而言，本集團於施工現場當眼處張貼了有關健康和 safety 問題的相關警告標籤和公告，並規定工作場所嚴禁吸煙和飲酒。為確保員工的安全與健康，本集團要求現場工人佩戴合適的個人防護設備，例如安全帽、安全繩及手套，並規定所有進入建築區域的人員須佩戴安全帽，且為所有人員定期安排身體檢查。本集團亦根據相關法律法規的要求，為員工提供醫療和工傷保險。

本集團認為高標準的應急計劃對於最大限度降低施工和採水過程中健康和 safety 事故的相關風險至關重要。本集團制定了一套危機管理計劃和應對機制，以應對施工現場發生的任何緊急情況。具體而言，所有工作區域均設有暢通無阻的緊急出口和未上鎖的完整急救裝備。本集團還安排了應急演練和 safety 檢查，以確保僱員可以享有一個安全的工作環境。

為進一步提高僱員對職業健康和 safety 的認識，本集團已為其員工安排了應急管理、有害物質處理和機械設備防護等主題的培訓課程。

於本年度期間，本集團未發現任何因工導致的重大工傷事故、死亡或因工傷損失工作日數。

## B. 社會可持續發展

### 應對COVID-19疫情爆發

自COVID-19疫情爆發以來，本集團一直高度關注僱員的健康和安全。為了防止病毒在工作場所進一步蔓延，本集團著重要求其僱員注意個人衛生，並遵循政府的防疫健康建議，本集團在COVID-19疫情爆發期間採取的措施包括但不限於：

- 在辦公室提供足夠數量的外科口罩，同時建議員工保持良好的個人衛生，並在清潔雙手之前避免觸摸眼睛、嘴巴和鼻子；
- 鼓勵僱員經常洗手，並用洗手液搓手至少20秒；
- 在所有工作區域提供70-80%濃度的酒精搓手液，以進行手部消毒；
- 檢查並監控僱員的體溫，以監測任何可疑病例；
- 提醒僱員打噴嚏或咳嗽時要掩蓋口鼻；
- 提醒僱員將使用過的紙巾正確地棄置在垃圾桶；
- 規定佩戴外科口罩；
- 鼓勵僱員彼此保持適當的社交距離；
- 安排彈性工作時間及落實在家工作政策以避免高峰時段出行，減少出行頻率；及
- 規定任何有發燒症狀或其他呼吸道症狀的員工均應求醫，並避免進入工作場所。

## B. 社會可持續發展

### B.3. 發展與培訓

本集團認為為其新聘僱員及有經驗的員工定制並提供一套合適的培訓計劃以有利於公司發展。為此，本集團制定了培訓管理制度，並記錄在《員工手冊》中。於本年度期間，本集團組織了多項不同主題的培訓計劃。為新僱員提供完整的培訓方案，教授其認識企業文化、組織結構以及職業健康與安全（「OH&S」）的相關知識。同時，本集團亦會根據企業和個人需求為有經驗的僱員提供不定期的專業導向課程。除本集團組織的內部培訓課程外，本集團還邀請外部機構和專家為其員工提供相關培訓課程。為了進一步提高員工的專業技能並實現本集團的發展目標，本集團鼓勵員工積極參加外部培訓及報考專業資格試。對通過專業資格考試並取得職業資格證書之僱員，本集團將提供費用報銷。

於本年度，本集團約23.64%的員工參加了各項不同種類的培訓。每位員工的平均培訓時數約2.00小時。本集團的培訓統計總匯如下：

員工培訓 <sup>1</sup>	受訓員工百分比(%)	受訓員工細項(%)	每位員工的 平均培訓時間數(小時)
<b>按性別</b>			
男性	24.32	69.23	1.32
女性	22.22	30.77	3.39
<b>按員工類別</b>			
高級管理人員	58.82	76.92	4.12
中級管理人員	42.86	23.08	5.71
一般員工	—	—	—

附註：

1. 數字涵蓋了現有和已離職的僱員。

## B. 社會可持續發展

### **B.4. 勞工標準**

#### **防止童工和強迫勞動**

本集團禁止僱用童工和強迫勞動。於本年度，本集團並無知悉任何有關防止童工或強迫勞動的法律法規，而對本集團產生重大影響，包括但不限於《僱傭條例》(香港法例第57條)、《中華人民共和國勞動法》及香港和中國其他相關勞工法律法規。

為打擊僱用非法童工、未成年工和強迫勞動的行為，本集團的人力資源部製定了內部政策，要求所有求職者提供有效的身份證明文件，以在簽訂僱傭合同前確保他們可以合法就業。本集團人力資源部亦有責任監察及確保公司政策及慣例符合有關童工及強迫勞動的相關法律法規的最新要求。一旦本集團發現任何違反相關勞動法律、法規或標準的情況，本集團將立即終止相關勞動合同，並對相關管理人員進行紀律處分。

### **營運慣例**

#### **B.5. 供應鏈管理**

一個有效的供應鏈管理是公司業務發展的命脈。本集團不僅在日常運營中貫徹落實相關政策，以履行其環境和社會責任，並且十分關注如何降低可能影響其價值鏈的環境與社會風險。作為具有社會責任感的企業，本集團致力於通過採購對環境和社會負面影響最小的材料和產品，努力建立持續發展和可靠的供應鏈。為管理供應鏈中的環境和社會風險，本集團在選擇供應商時嚴格執行內部政策，並製定了明確的採購要求。本集團確保其精心挑選的承包商和分包商嚴格遵守適用的當地環境法律、法規和規章，並符合本集團內部的標準和規範。於本年度期間，本集團只有1名中國供應商。

## B. 社會可持續發展

### 社會風險管理

本集團致力於根據質量管理體系(ISO 9001:2015)管控其供應鏈中可能存在的風險，製定其內部《供應商管理辦法》，用以在招標程式之前、期間及之後進行管理和評估。為提高採購的有效性和效率，本集團定期進行現場勘查，根據聲譽、服務／產品質量、環境管理系統、質量管理系統、生產和技術能力、過去3年的業務記錄、與本集團的經濟糾紛歷史、以及合規性等因素對合格投標人的背景和能力進行評估。

### 環境風險管理

「綠色採購」的承諾體現了本集團在提高其環境可持續性方面的決心，而這絕不僅僅體現在本集團組織內部，更是體現在於整個供應鏈中對該承諾的貫徹實施。為確保供應鏈對氣候變化的穩定性和韌性，並打造相對地對環境友好的供應鏈，本集團從生命週期的角度仔細管理其供應鏈。例如，除了衡量供應商績效、能力和可靠性等基本指數外，本集團亦要求其供應商確保其生產過程和產品對環境友好，不會造成嚴重的環境影響，以及遵守其經營所在地區適用的環境相關法律法規。

### B.6. 產品責任

本集團積極透過內部監控程序監控產品質量及一直與客戶保持溝通以確保彼此互相理解及滿足客戶的需求和期望。本集團希望透過了解客戶的需求和期望，努力不斷提升我們產品和服務的質量。

於本年度期間，本集團並無知悉違反任何對其產品及服務的健康與安全、廣告、標籤及隱私事宜造成重大影響的不合規情況。

## B. 社會可持續發展

### 產品和服務質量保證

#### 物業發展及物業投資業務

本集團的物業開發及物業投資業務嚴格遵守中國的相關法律法規，包括但不限於：

- 《建設工程安全生產管理條例》；
- 《中華人民共和國建築法》；
- 《中華人民共和國消費者權益保護法》；
- 《建築業安全衛生公約》；及
- 《建設工程質量管理條例》。

本集團致力於通過提供高品質和安全的樓宇，為客戶創造優質價值。為追求高質量的產品，本集團已建立符合ISO 9001：2015和ISO 14001：2015要求的綜合管理體系，並嚴格監控整個施工過程，以確保實現將可靠的產品可以按時交付給客戶。本集團所開發物業的安全及質量均由工程部在建造的各個階段進行監控及確認。同時，在各個項目中擔任項目監理的工程師，均具備相關工作經驗，並且已取得國家註冊的《監理工程師資格證書》。

值得一提的是，環保和無害材料一直是本集團在材料選購過程中的首選。例如，由於吸入揮發性有機化合物（「VOCs」）可能對租戶帶來嚴重的健康問題，因此，本集團在施工過程中優先選擇採用低VOCs的材料。此外，本集團訂立了嚴格的政策，當發生與項目計劃有重大偏差時，應採取果斷措施立即調整和協調施工計劃。於本年度期間，本集團在物業發展及物業投資業務中並無遇到任何因安全及健康原因而須召回的銷售產品。

#### 水業務

本集團旨在實現為每位客戶提供安全優質的水源。其貫徹「為客戶提供可靠的產品、完善的管理、優良的質量和貼心的服務」的原則，確保水業務和生產過程中的所有產品完全符合適用的法律法規，本集團遵守《中華人民共和國水法》，並根據ISO 9001：2015的指引，在源頭管控、生產監控和成品管理方面投入巨資，以建立很大程度上滿足客戶需求和期望的系統管理平臺。於本年度期間，本集團在其水業務中並無遇到任何因安全及健康原因而召回的銷售產品。



## B. 社會可持續發展

### 顧客滿意度

本集團歡迎其客戶的反饋，不論是褒獎與否。本集團認真對待客戶的建議，並主動積極審查和優化其業務營運，以滿足其尊貴客戶不斷變化的期望。一旦收到任何投訴，本集團的質量管控(「QC」)部門將及時公平地處理。通過與客戶的有效對話和相互理解，本集團致力於改善其業務績效，並為其客戶提供優質的服務和產品。於本年度期間，本集團並無接獲任何有關產品質量的投訴。

### 保護客戶資料和隱私

與此同時，本集團嚴格遵守有關客戶隱私的法律法規，包括但不限於《中華人民共和國消費者權益保護法》及《個人資料(私隱)條例》(香港法例第486章)，確保其客戶的權利受到嚴格保障。本集團向其客戶收集的個人資料存儲在只有指定職員被核准存取的加密系統中，且僅用於收集該資料時承諾的目的。本集團禁止任何僱員未經客戶同意的情況下將客戶的資料洩露給任何第三方。於本年度期間，本集團並無接獲任何有關侵犯客戶隱私的投訴。

### 產品和服務標籤

本集團亦已發佈內部指引，以確保銷售及營銷部門向客戶提供的產品說明及資料(包括其產品及服務的標籤)是準確的，且符合相關法律法規，包括但不限於《中華人民共和國廣告法》。例如，瓶裝水的標籤應清晰合法，且符合相關法律法規，包括但不限於《食品安全國家標準預包裝食品標籤通則》(GB 7718-2011)和《食品安全國家標準預包裝食品標籤通則》(GB 28050-2011)。本公司嚴禁在營銷材料中加入虛假陳述或誇大其詞。本集團的法律顧問負責在向公眾發布資料前審查銷售和營銷材料，以防止有關廣告違反適當的法律法規。

### B.7. 反貪污

由於在市場上建立值得信賴的聲譽並贏得客戶和業務合作夥伴的信任對本集團的長遠發展至關重要，因此，本集團致力維持公平、道德和高效的業務和工作環境。於本年度期間，本集團嚴格遵守在其營運所在地區與賄賂、勒索、欺詐和洗黑錢相關的適當的法律法規，包括但不限於《中華人民共和國反腐敗法》、《中華人民共和國反洗錢法》、《打擊洗錢及恐怖分子資金籌集條例》(香港法例第615章)及《防止賄賂條例》(香港法例第201章)。此外，於本年度概無對本集團或其任何僱員提出並已審結的貪污訴訟案件。



## B. 社會可持續發展

本集團高度重視員工的誠實守信，因此嚴格執行行為守則，以維持其僱員之間高水準的商業道德。本集團根據反賄賂管理體系(ISO37001:2016)的要求，制定並實施反腐敗政策，以防止本集團內部的任何違法行為，包括腐敗、勒索和洗黑錢。本集團對一切形式的賄賂和腐敗採取零容忍態度，並要求其所有僱員遵守相關的職業道德準則，期望所有僱員以誠信的態度履行其職責，公平和專業地行事，且避免在業務營運過程中進行賄賂或任何可能利用其職位違背集團利益並影響其業務決策或獨立判斷的活動。

本集團為員工和外部人員建立了有效的申訴機制，以舉報任何可疑的活動，包括任何可能與本集團的利益發生衝突的人以及涉及腐敗行為的任何公司。舉報人可以以口頭或書面向本公司的審核委員會(「審核委員會」)報告任何涉嫌不當行為，並提供有關事件的詳情和證據。審核委員會就任何可疑或非法行為展開調查及打擊，以保障本集團的利益。相關案件的調查會保密進行，以保護舉報人免受不公平的解僱或傷害。若本集團發現任何可疑的違法行為，必定會在適當時向相關監管機構或執法部門進行匯報。

為了進一步提高員工對賄賂、勒索、欺詐和洗黑錢等違法行為的後果的認識，本集團定期為其董事和員工舉辦反腐敗相關的研討會和培訓課程，使僱員對可能損害本集團利益或違反相關法律的行為保持高度警惕。於本年度期間，對本集團8名董事及3名僱員均接受了約2小時的反貪污培訓課程。

### 社會

#### B.8. 社會投資

社區投資包括為低收入和弱勢家庭提供捐款、開展志願者服務、提供培訓機會、教育活動及提供廉價住房和創造就業機會。本集團相信與社區保持良好關係是企業實現可持續增長的重要使命之一。因此，本集團一直致力通過積極地參與公共活動為社區創造價值，為建設和諧社區做出貢獻。雖然社區投資涉及的範疇廣泛，但本集團致力於讓其經營所在社區成為更好的居住地，尤其通過促進當地慈善事業的發展與兒童的健康成長作為其首要任務。作為當地社區不可分割的一部分，本集團將繼續發揮帶頭作用，透過以下活動支持社區的蓬勃發展：

- 與慈善組織進行合作，向弱勢群體提供各種形式的援助；及
- 為青少年兒童組織開展有教育意義的活動，並鼓勵和支持社區中的青年發揮潛力、追逐夢想。

# 聯交所ESG報告指引索引

層面	關鍵績效指標	說明	章節
<b>A.環境</b>			
<b>AI：排放物</b>	一般披露	有關廢氣及溫室氣體排放、向水及土地的排污、有害及無害廢棄物的產生等的： (a) 政策；及 (b) 遵守對發行人有重大影響的相關法律及規例的資料。	A.1.排放物
	關鍵績效指標A1.1	排放物種類及相關排放資料。	A.1.排放物－廢氣排放、溫室氣體排放、廢水處理、廢棄物管理
	關鍵績效指標A1.2	溫室氣體總排放量(以噸計算)及(如適用)密度。	A.1.排放物－溫室氣體排放
	關鍵績效指標A1.3	所產生有害廢棄物總量(以噸計算)及(如適用)密度。	A.1.排放物－廢棄物管理－有害廢棄物(不適用－已解釋)
	關鍵績效指標A1.4	所產生無害廢棄物總量(以噸計算)及(如適用)密度。	A.1.排放物－廢棄物管理－無害廢棄物
	關鍵績效指標A1.5	描述減低排放量的措施及所得成果。	A.1.排放物－廢氣排放、溫室氣體排放、廢水處理、廢棄物管理
	關鍵績效指標A1.6	描述處理有害及無害廢棄物的方法、減低產生量的措施及所成。	A.1.排放物－廢棄物管理－有害廢棄物、無害廢棄物

# 聯交所ESG報告指引索引

層面	關鍵績效指標	說明	章節
<b>A.環境</b>			
<b>A2：資源使用</b>	一般披露	有效使用資源(包括能源、水及其他原材料)的政策。	A.2.資源使用
	關鍵績效指標A2.1	按類型劃分的直接及／或間接能源總耗量及密度。	A.2.資源使用－能源管理
	關鍵績效指標A2.2	總耗水量及密度。	A.2.資源使用－水資源管理
	關鍵績效指標A2.3	描述能源使用效益計畫及所得成果。	A.2.資源使用－能源管理
	關鍵績效指標A2.4	描述求取適用水源上可有任何問題，以及提升用水效益計畫。	A.2.資源使用－水資源管理
	關鍵績效指標A2.5	製成品所用包裝材料的總量及(如適用)每生產單位估量。	A.2.資源使用－包裝材料的使用(不適用－已解釋)
<b>A3：環境及天然資源</b>	一般披露	減低發行人對環境及天然資源造成重大影響的政策。	A.3.環境和自然資源
	關鍵績效指標A3.1	描述業務活動對環境及天然資源的重大影響及已採取管理有關影響的行動。	A.3.環境和自然資源－噪音管理

# 聯交所ESG報告指引索引

層面	關鍵績效指標	說明	章節
<b>B. 社會</b>			
<b>僱傭及勞工常規</b>			
<b>B1：僱傭</b>	一般披露	有關薪酬及解僱、招聘及晉升、工作時數、假期、平等機會、多元化、反歧視以及其他待遇及福利的： (a) 政策；及 (b) 遵守對發行人有重大影響的相關法律及規例的資料。	B.1.僱傭
	關鍵績效指標B1.1	按性別、僱傭類型(如全職或兼職)、年齡組別及地區劃分的僱員總數。	B.1.僱傭
<b>B2：健康與安全</b>	一般披露	有關提供安全工作環境及保障僱員避免職業性危害的： (a) 政策；及 (b) 遵守對發行人有重大影響的相關法律及規例的資料。	B.2.健康和 safety
	關鍵績效指標B2.1	過去三年(包括匯報年度)每年因工亡故的人數及比率。	B.2.健康和 safety
	關鍵績效指標B2.2	因工傷損失工作日數。	B.2.健康和 safety
	關鍵績效指標B2.3	描述所採納的職業健康與安全措施，以及相關執行及監察方法。	B.2.健康和 safety

# 聯交所ESG報告指引索引

層面	關鍵績效指標	說明	章節
<b>B. 社會</b>			
<b>僱傭及勞工常規</b>			
<b>B3：發展及培訓</b>	一般披露	有關提升僱員履行工作職責的知識及技能的政策。描述培訓活動。	B.3.發展與培訓
	關鍵績效指標B3.1	按性別及僱員類別(如高級管理層、中級管理層)劃分的受訓僱員百分比。	B.3.發展與培訓
	關鍵績效指標B3.2	按性別及僱員類別劃分，每名僱員完成受訓的平均時數。	B.3.發展與培訓
<b>B4：勞工準則</b>	一般披露	有關防止童工或強制勞工的： (a) 政策；及 (b) 遵守對發行人有重大影響的相關法律及規例的資料。	B.4.勞工標準
	關鍵績效指標B4.1	描述檢討招聘慣例的措施以避免童工及強制勞工。	B.4.勞工標準－防止童工和強迫勞動
	關鍵績效指標B4.2	描述在發現違規情況時消除有關情況所採取的步驟。	B.4.勞工標準－防止童工和強迫勞動
<b>營運慣例</b>			
<b>B5：供應鏈管理</b>	一般披露	管理供應鏈的環境及社會風險政策。	B.5.供應鏈管理
	關鍵績效指標B5.1	按地區劃分的供應商數目。	B.5.供應鏈管理
	關鍵績效指標B5.2	描述有關聘用供應商的慣例，向其執行有關慣例的供應商數目、以及有關慣例的執行及監察方法。	B.5.供應鏈管理

# 聯交所ESG報告指引索引

層面	關鍵績效指標	說明	章節
<b>B. 社會</b>			
<b>僱傭及勞工常規</b>			
<b>B6：產品責任</b>	一般披露	有關所提供產品和服務的健康與安全、廣告、標籤及私隱事宜以及補救方法的： (a) 政策；及 (b) 遵守對發行人有重大影響的相關法律及規例的資料。	B.6.產品責任
	關鍵績效指標B6.1	已售或已運送產品總數中因安全與健康理由而須回收的百分比。	B.6.產品責任－產品和服務質量保證
	關鍵績效指標B6.2	接獲關於產品及服務的投訴數目以及應對方法。	B.6.產品責任－顧客滿意度
	關鍵績效指標B6.4	描述質量檢定過程及產品回收程序。	B.6.產品責任－產品和服務質量保證
	關鍵績效指標B6.5	描述消費者資料保障及私隱政策，以及相關執行及監察方法。	B.6.產品責任－保護客戶信息和隱私
<b>B7：反貪污</b>	一般披露	有關防止賄賂、勒索、欺詐及洗黑錢的： (a) 政策；及 (b) 遵守對發行人有重大影響的相關法律及規例的資料。	B.7.反貪污
	關鍵績效指標B7.1	於匯報期內對發行人或其僱員提出並已審結的貪污訴訟案件的數目及訴訟結果。	B.7.反貪污
	關鍵績效指標B7.2	描述防範措施及舉報程序，以及相關執行及監察方法。	B.7.反貪污

# 聯交所ESG報告指引索引

層面	關鍵績效指標	說明	章節
<b>B. 社會</b>			
<b>社區</b>			
<b>B8：社區活動投資</b>	一般披露	有關以社區參與來瞭解營運所在社區需要和確保其業務活動會考慮社區利益的政策。	B.8.社會投資